



# LANDINFO

Utlendingsforvaltningens fagenhet for landinformasjon

## Temanotat

### Irak

## Internt fordrevne i leire, med fokus på yezidier i Essian og Darkar

17. juni 2020



© Landinfo 2020

**Materialet i denne publikasjonen er omfattet av åndsverklovens bestemmelser. Uten særskilt avtale med Landinfo er enhver eksemplarfremstilling og tilgjengeliggjøring bare tillatt i den utstrekning det er hjemlet i lov.**

Alle henvendelser om Landinfos rapporter kan rettes til:

**Landinfo**  
**Utlendingsforvaltningens fagenhet for landinformasjon**

Storgata 33 A  
Postboks 2098 Vika  
0125 Oslo  
Tel: 23 30 94 70  
E-post: [landinfo@landinfo.no](mailto:landinfo@landinfo.no)  
[www.landinfo.no](http://www.landinfo.no)

## Om Landinfos temanotater

Utlendingsforvaltningens fagenhet for landinformasjon (Landinfo) innhenter og analyserer informasjon om samfunnsforhold og menneskerettigheter i land som Utlendingsdirektoratet (UDI), Utlendingsnemnda (UNE) og Justis- og beredskapsdepartementet har behov for kunnskap om.

Landinfos temanotater er basert på opplysninger fra nøye utvalgte kilder. Opplysningene er behandlet i henhold til [anerkjente kvalitetskriterier for landinformasjon](#) og [Landinfos retningslinjer for kilde- og informasjonsanalyse](#).

Temanotatene bygger på både skriftlig og muntlig kildemateriale. En del av informasjonen som formidles, er innhentet gjennom samtaler med kilder på informasjonsinnhentesreiser. Landinfo tilstreber bredde i kildetilfanget, og så langt mulig er det innhentet informasjon fra kilder som arbeider uavhengig av hverandre. Alt benyttet kildemateriale er fortløpende referert i temanotatene. Hensyn til enkelte kilders ønske om anonymitet er ivaretatt.

Notatene gir ikke et uttømmende bilde av temaene som undersøkes, men belyser problemstillinger som er relevante for UDIs og UNEs behandling av utlendingssaker.

Landinfo er en faglig uavhengig enhet, og informasjonen som presenteres, kan ikke tas til inntekt for et bestemt syn på hva praksis bør være i utlendingsforvaltningens behandling av søknader. Landinfos temanotater gir heller ikke uttrykk for norske myndigheters syn på de forhold og land som omtales.

## About Landinfo's reports

The Norwegian Country of Origin Information Centre, Landinfo, is an independent body within the Norwegian Immigration Authorities. Landinfo provides country of origin information (COI) to the Norwegian Directorate of Immigration (Utlendingsdirektoratet – UDI), the Immigration Appeals Board (Utlendingsnemnda – UNE) and the Norwegian Ministry of Justice and Public Security.

Reports produced by Landinfo are based on information from carefully selected sources. The information is collected and analysed in accordance with [common methodology for processing COI](#) and [Landinfo's internal guidelines on source and information analysis](#).

To ensure balanced reports, efforts are made to obtain information from a wide range of sources. Many of our reports draw on findings and interviews conducted on fact-finding missions. All sources used are referenced. Sources hesitant to provide information to be cited in a public report have retained anonymity.

The reports do not provide exhaustive overviews of topics or themes, but cover aspects relevant for the processing of asylum and residency cases.

Country of Origin Information presented in Landinfo's reports does not contain policy recommendations nor does it reflect official Norwegian views.

## Summary

Thousands of Yezidis were killed and abducted by ISIL when the group attacked Sinjar 3 August 2014. About half a million Yezidis fled the area. The UN has formally recognized ISIL's atrocities towards the Yezidis as genocide. The survivors have for nearly six years lived as internally displaced persons (IDPs) in the Kurdish province Dohuk. The majority are still in camps managed by the provincial authorities in cooperation with the United Nations and other humanitarian organizations.

In camps, the most basic needs are covered. However, most households need to take up loans and use negative coping mechanisms to cover the family's expenses on food. Access to employment is mainly limited to the informal sector. The Yezidis are reluctant to return to Sinjar. This is both due to security related and humanitarian issues. Many families have members who are either still missing or killed. They suffer from traumas, and the suicide rate among Yezidis is increasing. There are some providers of mental health care for IDPs, but the demand greatly surpasses the existing capacity.

## Sammendrag

Flere tusen yezidier ble drept og bortført da ISIL gjorde sitt inntog i Sinjar 3. august 2014. Rundt en halv million yezidier flyktet derfra. ISILs overgrep mot yezidiene har blitt betegnet som systematiske menneskerettighetsbrudd av FN. De overlevende har i snart seks år levd som internt fordrevne flyktninger i den kurdiske provinsen Dohuk. Majoriteten bor fortsatt i leire, som driftes av provinsmyndighetene i samarbeid med FN og andre humanitære organisasjoner.

I leirene mottar beboerne det aller nødvendigste for å overleve. Et flertall av husholdene må likevel ta opp gjeld eller ty til andre negative mekanismer for å dekke familiens matbehov. Arbeidsmulighetene er begrenset og fortrinnsvis kun til uformell sektor. Yezidiene vegrer seg likevel for å returnere til Sinjar. Det skyldes både sikkerhetsmessige og humanitære forhold. Mange familier har medlemmer som enten er drept eller fortsatt savnet. Disse sliter med store traumer, og selvmordsraten er økende. Enkelte aktører tilbyr traumebehandling, men behovet er langt større enn tilbudet.

## Innhold

<b>1 Innledning</b> .....	<b>7</b>
1.1 Kilder .....	7
<b>2 ISILs overgrep mot yezidiene</b> .....	<b>8</b>
<b>3 Nedgang i antall internt fordrevne, men yezidiene holder stand i leire</b> .....	<b>9</b>
<b>4 Generelt om humanitære forhold i leire for internt fordrevne</b> .....	<b>10</b>
4.1 Mattilgang.....	11
4.2 Infrastruktur .....	12
4.2.1 Elektrisitetstilgang.....	12
4.2.2 Wash - vann, sanitære forhold og hygiene .....	13
4.3 Helsetjenester.....	14
4.4 Skole .....	15
4.5 Sårbarhet knyttet til Covid-19-utbruddet.....	16
<b>5 Essian leir</b> .....	<b>17</b>
5.1 Boforhold.....	17
5.2 Mattilgang.....	18
5.3 Wash .....	19
5.4 Helsetjenester.....	19
5.5 Skole .....	19
5.6 Beskyttelse.....	20
5.7 Bevegelsesfrihet.....	20
5.8 Husholdenes inntekter og utgifter.....	20
5.9 Andre humanitære forhold.....	21
<b>6 Darkar leir</b> .....	<b>22</b>
6.1 Boforhold.....	22
6.2 Mattilgang.....	23
6.3 Wash .....	23
6.4 Helsetjenester.....	24
6.5 Skole .....	24
6.6 Beskyttelse.....	24
6.7 Bevegelsesfrihet.....	24
6.8 Husholdenes inntekter og utgifter.....	24
6.9 Andre humanitære forhold.....	25
<b>7 Særskilt støtte til personer utsatt for ISIL-terror?</b> .....	<b>25</b>
7.1 Økonomisk.....	25
7.2 Psykologisk.....	26
<b>8 Hvilke tilleggsbelastninger har kvinneledede hushold?</b> .....	<b>27</b>
<b>9 Problemstillinger knyttet til det å ha familiemedlemmer som fortsatt er savnet</b> .....	<b>28</b>
<b>10 Arbeidsmuligheter for leirbefolkningen</b> .....	<b>28</b>

<b>11 I hvilken grad har yezidiene returnert til sitt kjerneområde rundt Sinjar? .....</b>	<b>29</b>
<b>12 Referanser .....</b>	<b>31</b>

# 1 Innledning

Dette notatet vil i hovedsak redegjøre for de humanitære forholdene for internt fordrevne som bor i leire i Nord-Irak. Som internt fordrevet regnes alle som ble tvunget på flukt innen Iraks grenser fra og med 1. januar 2014, og som fortsatt er fordrevet (IOM 2020c, s. 8).

Notatet belyser spesielt forholdene for yezidier i leirene Essian og Darkar. Dette utvalget er gjort på bakgrunn av utlendingsforvaltningens informasjonsbehov.

Essian ligger 4 kilometer øst for Baadre i Sheikhan distrikt. Sheikhan ligger i de såkalte omstridte områdene av Irak, som både den kurdiske selvstyregeringen og sentralregjeringen gjør krav på. Sheikhan har imidlertid vært styrt av Dohuk provins siden 1991.<sup>1</sup> IOM (2020b, s. 4) og FN (CCCM Cluster 2020, s. 2) har derimot registrert Essian og Sheikhan distrikt som en del av Ninewa provins. Stedets uavklarte status har ingen betydning for dette notatet, men det gjør at tall fra ulike kilder varierer i stor grad med hensyn til antall leire og internt fordrevne per provins. Siden Sheikhan i dag administreres av Dohuk provins, vil vi i dette notatet referere til Essian leir som tilhørende Dohuk.

Darkar leir ligger i Zakho distrikt vest i Dohuk provins, mot grensen til Tyrkia. Zakhos tilhørighet til Dohuk er ikke omstridt.

For å sette forholdene i disse to leirene inn i en kontekst, vil notatet innledningsvis redegjøre kort for ISILs overgrep mot yezidiene, og presentere oppdaterte tall for internt fordrevne og returnerte i Irak. Deretter beskriver notatet noen generelle trekk ved leirene i Irak, med fokus på områder underlagt Dohuk provins, før forholdene i Essian og Darkar presenteres nærmere. Notatet tar også for seg særskilte problemstillinger for sårbare yezidiske grupper som har vært spesielt hardt rammet av ISILs overgrep. Dette er for eksempel familier som har mistet ektemenn/fedre, og familier som fortsatt har savnede døtre.

## 1.1 Kilder

Notatet bygger i stor grad på informasjon fra aktører som opererer i felt, slik som Camp Coordination and Camp Management (CCCM) Cluster og REACH:

- CCCM Cluster er en komité etablert av IOM og UNHCR som bl.a. sikrer hjelpeorganisasjoners bistandsarbeid og beskyttelse til internt fordrevne.
- REACH er en organisasjon etablert av de to internasjonale ikke-statlige organisasjonene ACTED og IMPACT og FNs Operational Satellite Applications Programme (UNOSAT). REACH innhenter og analyserer

---

<sup>1</sup> Dohuk er en av de tre selvstyrte provinsene i den irakiske Kurdisanregionen (KRI).

faktabasert informasjon i felt for å styrke bistandsorganisasjonenes beslutningsgrunnlag.

CCCM Cluster og REACH har foretatt husholdsundersøkelser i leirene hver sjette måned siden oktober 2014, og publiserer felles rapporter basert på disse dataene. Den siste rapporten, som dette temanotatet i stor grad bygger på, er den tolvte i rekken og baserer seg på data innhentet mellom 18. juni og 1. august 2019.<sup>2</sup>

I tillegg benyttes informasjon fra International Organization for Migration (IOM). IOMs Displacement Tracking Matrix (DTM) monitorerer folkeforflytningene i Irak og publiserer data på antall internt fordrevne og returnerte i Irak. OCHA og UNHCR er andre relevante FN-kilder som benyttes.

En annen kilde med god innsikt i forholdene i leirene i Dohuk provins er Board of Relief and Humanitarian Affairs (BRHA). Dette er et offentlig organ som koordinerer tjenestene og samarbeidet mellom humanitære aktører og provinsmyndighetene i leirene i Dohuk. BRHAs siste tilgjengelige årsrapport for 2018 benyttes i dette notatet.

Beskrivelsene av spesielt sårbare yezidier i leirene bygger i tillegg på mediereportasjer, der blant annet fagfolk som jobber med yezidiske internt fordrevne, har blitt intervjuet.

## 2 ISILs overgrep mot yezidiene

ISILs angrep på Sinjar og andre områder med yezidiebefolkning (som Zummar og Ninewasletta) i august 2014 førte til at nærmere én million mennesker la på flukt i løpet av noen uker (OCHA 2019, s. 32). En halv million yezidier, hovedsakelig fra Sinjar, var fordrevet innen mars 2015 (UNHCR 2019, s. 1).

Etter at kurdiske styrker tok Sinjar tilbake i november 2015, har flere titalls massegraver med levningene til yezidier blitt funnet (UNHCR 2019, s. 1). Det er antatt at rundt 10 000 yezidier ble drept av ISIL, hvorav de fleste var menn og gutter over tolv år (Hincks 2019; UN Office of the Special Representative of the Secretary General on Sexual Violence in Conflict 2018). Over 6400, hovedsakelig kvinner og barn, ble bortført, solgt som slaver, mishandlet og voldtatt. I underkant av 3000 er fortsatt savnet (UNHCR 2019, s.1; Westcott 2019b).

---

<sup>2</sup> Undersøkelsen ble gjennomført i 49 leire i 10 provinser. Utvalget besto av 3210 tilfeldig utvalgte hushold. De utvalgte leirene huser 70 000 av totalt 81 000 hushold i offisielle leire for internt fordrevne i Irak (CCCM Cluster & REACH 2019b, s. 9).



Overgrepene mot yezidiene har blitt betegnet som systematiske menneskerettighetsbrudd av en uavhengig FN-kommisjon (Independent International Commission of Inquiry on the Syrian Arab Republic 2016).

### **3 Nedgang i antall internt fordrevne, men yezidiene holder stand i leire**

I april 2020 fantes det fortsatt 1 389 540 internt fordrevne (231 590 hushold<sup>3</sup>) i Irak. Av disse bor 24 % i leire (IOM DTM 2020c, s. 4).

Om lag 20 % (266 088) av registrerte internt fordrevne kommer fra Sinjar, og de fleste av disse er yezidier (IOM DTM 2020c, s. 4). I motsetning til andre etniske og religiøse grupper i Irak, bor et flertall av de yezidiske internt fordrevne i leire, i områder under kurdisk kontroll. I 2018, som er det siste året vi har tall fordelt på etnisk og religiøs identitet, bodde mer enn 168 000 yezidiske internt fordrevne (28 000 familier) i leire i Dohuk, mens ca. 67 000 personer (11 166 familier) bodde utenfor leire (BRHA 2019a, s. 18, 27).

Yezidier utgjør 90 % av leirbefolkningen i Dohuk, og 27 % av alle internt fordrevne utenfor leir i provinsen. De aller fleste internt fordrevne i Dohuk har vært fordrevet siden august 2014 (BRHA 2019, s. 18; IOM DTM 2020c).

Irakiske myndigheter har lagt ned flere leire for å fremme retur av internt fordrevne (UNHCR 2020), og målet er å stenge alle (OCHA 2020, s. 4). Totalt har 4,7 millioner returnert til sine opprinnelige hjemsteder (IOM DTM 2020c, s. 1).<sup>4</sup> Mens mange returnerte i 2016-2017, har returene avtatt i 2018 og 2019 (CCCM Cluster & REACH 2019b, s. 3).

Samtidig som antall returer har avtatt, har man sett en økning i antall internt fordrevne som blir fordrevet på nytt (re-displaced). Dette er personer som har returnert til sitt opprinnelige hjemsted, men flyktet på nytt fordi hjemstedet ikke var levelig for dem. I perioden mars 2018 – desember 2019 gjaldt dette 37 000 personer, hvorav de aller fleste, 25 000, var fra Ninewa provins (Marsi 2020).

Det er mye som tyder på at de gjenværende internt fordrevne er forhindret fra å returnere til sine hjemsteder (OCHA 2020, s. 4; OCHA 2019, s. 41; REACH 2020; UNHCR 2020). Dette skyldes i hovedsak ødelagte hjem, dårlige

---

<sup>3</sup> IOM rapporter på antall hushold og beregner antall individer ut fra seks personer per hushold.

<sup>4</sup> IOMs Displacement Tracking Matrix (DTM) definerer en returnert som en person som ble internt fordrevet fra og med 1. januar 2014, og som har returnert til området vedkommende kom fra, uavhengig av om personen har returnert til eget hjem eller et annet husvære (IOM DTM 2020c, s. 8).

sikkerhetsmessige og humanitære forhold, samt mangel på tjenester og inntektskilder på hjemstedet.

Svært få (4 %) internt fordrevne hushold i leir har intensjon om å returnere til sitt hjemsted, mens flertallet (62 %) ønsker å bli værende i området de har søkt tilflukt i. Resten (34 %) er usikre (REACH 2020). Internt fordrevne fra provinsene Kirkuk, Ninewa og Salah al-Din er minst tilbøyelige til å returnere (3 %), mens de fra Anbar i størst grad har intensjon om det (22 %). Kun et mindretall av leirbefolkningen i Irak (15 %) har forsøkt å returnere i løpet av perioden de har vært fordrevet.

I januar og februar 2020 registrerte IOM DTM 4782 returnerte fra leire. De aller fleste returnerte til Ninewa provins (2988). Litt under halvparten, 2058, returnerte til steder med svært vanskelige humanitære og sikkerhetsmessige forhold (IOM DTM 2020a, s. 6). I mars og april returnerte langt færre fra leirene (390), delvis på grunn av reiserestriksjoner knyttet til koronapandemien (IOM DTM 2020c, s. 6).

## **4 Generelt om humanitære forhold i leire for internt fordrevne**

Internt fordrevne i leir er alle i mer eller mindre grad avhengige av bistand. Nær en fjerdedel (22 %) av husholdene er fullstendig avhengige av hjelp, sammenlignet med 1 % av dem som er bosatt utenfor leir (OCHA 2019, s. 27, 41).

Leirbefolkningens livssituasjon er preget av usikkerhet for fremtiden. De benytter seg i større grad enn andre av såkalte negative overlevelsesmekanismer, slik som å handle på kreditt, låne penger, gifte bort døtre, barnearbeid og salg av eiendeler (CCCM Cluster & REACH 2019b, s. 6; OCHA 2019, s. 19, 25). Dette skyldes i hovedsak lav inntekt, høy gjeld og mangel på andre inntektskilder, og bidrar til å svekke mulighetene til å bli selvhjulpne (OCHA 2019, s. 19, 25).

På tross av at myndigheter og lokale og internasjonale organisasjoner forsøker å dekke beboernes basisbehov i leirene, er 33 % av leirbefolkningen misfornøyde med den bistanden og de tjenestene de mottar. Tilsvarende tall for internt fordrevne utenfor leir er 30 % (OCHA 2019, s. 23). Mangel på investeringer til vedlikehold av leirene har ført til forringelse av levekårene, og tjenestene som tilbys er mange steder på et nivå under minimumsstandarden (OCHA 2019, s. 41).

På spørsmål om hva husholdene har mest behov for hjelp til, svarer 76 % mat, mens 59 % oppgir arbeid, og 54 % sier helsetjenester (CCCM Cluster & REACH 2019b, s. 4).

Den humanitære situasjonen er aller vanskeligst i distriktene Sheikhan (de facto Dohuk), Sinjar (Ninewa), Shirqat (Salah al-Din) og Kaim (Anbar) (OCHA 2019, s. 25). Disse distriktene er av OCHA klassifisert som de med mest kritiske behov (*highest severity need*), målt etter grad av velvære, levestandard og kapasitet til å komme seg på fote igjen.

Som følge av at søkelyset nå er mer rettet mot retur, og at leire stenges, har bistand til internt fordrevne blitt redusert. Ifølge OCHA (2020, s. 4) vil humanitære hjelpeorganisasjoner likevel prioritere å opprettholde tjenester i leirene, men på et etablert minimumsnivå. Samtidig vil de være med på å koordinere trygge og frivillige returer der det faktisk er mulig.

## 4.1 Mattilgang

Internt fordrevne har samme rettighet som andre irakere til å motta mat innenfor det statlige distribusjonssystemet (Public Distribution System (PDS)). Dette systemet skal sikre befolkningen det aller mest nødvendige av basismatvarer.<sup>5</sup> Ordningen er imidlertid ikke effektivt implementert, og over tre millioner mennesker trenger ytterligere matbistand (Food Cluster Security 2020).

Mange av de internt fordrevne er blant dem. Ifølge en studie<sup>6</sup> gjennomført av World Bank Group på bakgrunn av data innsamlet i 2017-2018, hadde 14 % av internt fordrevne hushold ikke mottatt noe mat gjennom PDS i løpet av de siste tolv månedene før intervjuet (Phadera, Sharma & Wai-Poi 2020, s. 6). Videre viste undersøkelsen at selv blant de husholdene som mottok matrasjoner, var det rasjonene ofte mangelfulle og utdelingen uregelmessig (s. 6).

Verdens matvareprogram (WFP) bistår irakiske myndigheter med matutdeling til befolkningen, både gjennom å effektivisere PDS og ved ekstra bistand til internt fordrevne både i leire og utenfor. WFP har de siste månedene bistått 3 – 400 000 individer med matrasjoner eller kontantkort til bruk ved matinnkjøp (WFP 2020; FAO, WBG & WFP 2020, s. 2). WFPs mål er å gi bistand til 652 661 personer, men på grunn av koronapandemien har det oppstått forsinkelser i bankoverføringer og andre operasjonelle utfordringer (WFP 2020).

Totalt har 93 % av husholdene i leire et matkonsum som defineres som akseptabelt, hvilket vil si at de er såkalt matsikre<sup>7</sup>. De resterende er i grenseland.

---

<sup>5</sup> Hvert hushold skal motta fire typer matvarer gjennom PDS per måned: hvetemel ris, sukker og vegetabilsk olje (Phadera, Sharma & Wai-Poi 2020, s. 4).

<sup>6</sup> World Bank Groups studie, Rapid Welfare Monitoring Survey (SWIFT), er gjennomført av Iraks statistiske sentralbyrå, Central Statistical Organization (CSO) og Kurdistan Regional Statistics Organization (KRSO) (Phadera, Sharma & Wai-Poi 2020, s. 6).

<sup>7</sup> FN definerer matsikkerhet som å ha tilgang til nok mat, trygg mat og næringsrik mat for å kunne leve et aktivt og sunt liv. En husholdning har matsikkerhet dersom ingen går sultne, eller lever i frykt for kronisk sult (FN-sambandet 2018).

Likevel oppgir 83 % av husholdene at de må ty til negative tiltak for å skaffe mat, slik som å ta opp gjeld, bruke sparepenger eller selge eiendeler (CCCM Cluster & REACH 2019b, s. 6).

## 4.2 Infrastruktur

Det er et nettverk av ikke-statlige lokale og internasjonale organisasjoner, samt enkelte lokale myndighetsorganer som til sammen utgjør Camp Coordination and Camp Management (CCCM) i leirene. Dette nettverket ledes av UNHCR. Hver leir driftes av en aktør fra nettverket, slik som for eksempel ACTED, IOM, Norsk Flyktningshjelp, IRD, Blumont, Brazani Charity Foundation (BCF) og Youth Activity Organization (YAO). Andre driftes av offentlige myndigheter, som også tilhører CCCM.

I Erbil provins driftes de tre leirene for internt fordrevne av BCF, mens de tre i Sulaymaniya provins driftes av provinsmyndighetene eller YAO (CCCM Cluster & REACH 2019b).

I Dohuk er det er Board of Relief and Humanitarian Affairs (BRHA) som koordinerer tjenestene og samarbeidet mellom humanitære aktører og provinsmyndighetene i leirene, inkludert i Sheikhan. Totalt har provinsen 17 leire for internt fordrevne irakere (BRHA 2019a).

UNHCR, UNICEF og det tyske GIZ er BRHAs viktigste humanitære partnere i leirene i Dohuk (BRHA 2019a, s. 30). UNHCR bistår med ledelse og koordinering av bistand, mens UNICEF står for drift og vedlikehold av wash (vann, sanitære forhold og hygiene) og tiltak rettet mot barn. GIZ drifter fellesområder som lekeplasser, veier og parker i noen av leirene. GIZ ansetter beboere i leirene for å utføre dette arbeidet.

For et kart over leire drevet av BRHA i Dohuk provins,<sup>8</sup> se [BRHA 2019a](#), s. 41.

### 4.2.1 Elektrisitetstilgang

Irak har et svært ineffektivt strømmnett, og mangel på strøm har vært en av flere årsaker til de store demonstrasjonene i Irak siden sommeren 2018 (Berdikeeva 2019).

Alle leirene i Dohuk er koblet til det offentlige el-nettverket. På grunn av generell strømmangel i hele provinsen, har leirene samme system for periodisering av strømtilgang som andre steder. Når strømmen er koblet til, har hver familie

---

<sup>8</sup> For et kart med bedre geografiske betegnelser, se CCCM & REACH 2019a: <https://www.humanitarianresponse.info/en/operations/iraq/infographic/iraq-camps-location-april-2019> [lastet ned 12. juni 2020].

6 ampere som skal rekke til belysning og bruk av enkelte husholdningsartikler (BRHA 2019a, s. 42). Hver leir har en gruppe med ansvar for vedlikehold og reparasjoner av nettet, og de fjerner ulovlige oppkoblinger til hovednettet. Det finnes private aggregat i de fleste leirene til bruk i de periodene strømmettet er koblet ut.

Til oppvarming bruker beboerne parafinovner. I januar 2020 eksploderte en slik ovn i Darkar leir, hvilket førte til brann og total ødeleggelse av to boenheter (kontainere). Ingen personer ble skadet (BRHA 2020). For et bilde fra brannen, se [BRHA 2020](#).

#### **4.2.2 Wash - vann, sanitære forhold og hygiene**

Infrastrukturen for vann og sanitære fasiliteter har lenge vært under sterkt press i Irak. Som følge av folkeforflyttingene, har det oppstått nye behov på steder som tidligere hadde langt mindre befolkning. Dessuten er landets vannressurser redusert med 40 % i løpet av de siste tjue årene. Mange steder er også vannkvaliteten svært dårlig og preget av saltinnhold og bakteriologisk forurensning (OCHA 2019, s. 59). Mangel på rent drikkevann og gode sanitære forhold rammer særlig den bistandsavhengige delen av befolkningen, og OCHA (2019, s. 59) frykter utbrudd av vannbårne sykdommer, som kolera, i leirene. Selv om vannmangelen preger hele landet, er situasjonen mest prekær i sør.

Nær halvparten (46 %) av alle hushold i leirene for internt fordrevne oppgir at de ikke har tilgang til nok vann til bruk i hjemmet. Det samme gjelder for 36 % utenfor leir og 21 % av dem som har returnert (OCHA 2020, s. 20).

I Kurdistanregionen i Irak (KRI) er om lag 165 000 internt fordrevne avhengige av bistand til wash. Som følge av at leirene begynner å bli noen år gamle, er det store behov for oppgradering av infrastrukturen (OCHA 2019, s. 59).

Ifølge BRHA har alle leirene i Dohuk tilgang til rent drikkevann, inkludert Essian og Darkar (BRHA 201a, s. 39). Det finnes et system for testing av vannkvaliteten, som administreres og utføres av diverse statlige og humanitære organisasjoner.

Mens fire av leirene i Dohuk er koblet til provinsens offentlige vannsystem, har resten egne brønner. I 2018, som er det året vi har siste tilgjengelige informasjon, var vannbeholdningen tilsvarende 86 liter per person per dag. I gjennomsnitt var vannforbruket imidlertid kun 77 liter per person per dag (BRHA 2019a, s. 48).

Alle leire, med unntak av tre (Bersivy 1, Sharya og Shekhan) har tilgang til egen vannkran (BRHA 2019a, s. 48).

Av de 64 brønnene som finnes rundt leirene, har kun 46 elektriske generatorer. Det betyr at de resterende ikke kan pumpe vann ved strømbrytning, hvilket skjer

hyppig, spesielt om sommeren (BRHA 2019a, s. 48). Det er antakelig årsaken til at vannforbruket er lavere enn beholdningen.

Dusj- og latrinefasilitetene varierer mellom leirene i Irak. Noen steder må over 50 personer dele fasilitetene, mens andre steder er det rundt 20 personer per dusj og latrine. Målet er at det maksimum skal være 20 personer per fasilitet. Forholdene i Essian og Darkar er blant de bedre. Der har hver boenhet telt og konteiner, egen latrine og dusj (CCCM & REACH 2019b, s. 11-13).

Søppel tømmes minst ukentlig i alle leirene i Irak (CCCM & REACH 2019b, s. 11-12).

### 4.3 Helsetjenester

Alle internt fordrevne i Irak har tilgang til offentlige helsetjenester på linje med lokalbefolkningen.

Av de husholdene CCCM Cluster og REACH fulgte opp i siste runde i juli-august 2019, svarte 92 % av husholdene i leir at de bor innen en radius på 2 km fra nærmeste helsesenter. Operative sykehus er derimot mindre tilgjengelige. Kun 37 % bor 2 km fra eller nærmere et sykehus, mens 21 % bor mellom 2-5 km unna. De største hindringene for å nå et sykehus er likevel ikke avstanden, men kostnadene. Mangel på medisiner og kvalifisert helsepersonell er andre forhold som forklarer hvorfor man ikke oppsøker helsehjelp ved behov (CCCR Cluster & REACH 2019b, s. 6).

Alle leirene i Dohuk har en primærhelsetjeneste som i prinsippet skal tilby følgende tjenester (BRHA 2019a, s. 45):

- medisinsk konsultasjon
- medisiner
- svangerskapskontroll, etterkontroll
- barnehelsetjeneste
- vaksiner
- familieplanlegging
- psykososiale helsetjenester
- laboratorieanalyser
- gynekologi
- informasjon om forebyggende helse
- tannlege

I noen av leirene finnes utvidede tilbud, både innen vaksinasjon for barn under fem år, ernæringsråd, psykiske helsetjenester og ultralyd. Noen av leirene har

imidlertid også mangler. Det er for eksempel ikke alle leirene som har tannleger (BRHA 2019a, s. 45). I tillegg er mangel på medisiner et vedvarende problem i hele landet, og en kan ikke påregne at helsetjenesten dekker medisinbehovet i leirene, hverken for kronisk syke eller i akutte tilfeller. Helsetjenesten lider også under mangel på medisinsk utstyr og kvalifisert personell (Landinfo 2019, s. 14-17).

#### **4.4 Skole**

Internt fordrevne barn i leire går i mindre grad på skole enn barn utenfor leir. De største problemene knyttet til skolegang er mangel på kvalifiserte lærere, skolemateriell og store klasser. For barn utenfor leir er kostnader den største barrieren for skolegang (OCHA 2019, s. 43).

I henhold til husholdsundersøkelsen gjort i leire sommeren 2019, var 85 % gutter og 81 % jenter i alderen 6-11 år innrullert på skole. I aldersgruppen 12-17 år var andelen sunket til 71 % for gutter og 60 % for jenter. Provinsene Ninewa og Salah al-Din hadde de laveste innrullingstallene (CCCM Cluster & REACH 2019b, s. 6).

Kvaliteten på undervisningen er av lav standard, og kun 14 % av elevene som går på skole i leire, har fullført eksamen på 6. trinn, hvilket er et krav for å fortsette på ungdomsskole. Barn med behov for spesialundervisning er spesielt sårbare. Disse er avhengige av skoletilbud gitt av humanitære aktører (OCHA 2019, s. 43).

Fravær av et godt skoletilbud til sårbare grupper av barn kan få flere uheldige konsekvenser, som økt omfang av barnearbeid, tidlig ekteskapsinngåelse eller rekruttering til væpnede grupper (OCHA 2019, s. 43).

Det finnes totalt 47 skoler i leirene for internt fordrevne i Dohuk, inkludert i Sheikhan distrikt. Ulike bistandsaktører har stått for kursing av lærere, vedlikehold og oppvarming på skolene (BRHA 2019a, s. 40, 52).

Skolene i Irak, inkludert i KRI, har imidlertid vært stengt siden begynnelsen av mars 2020 på grunn av koronapandemien. Kurdiske regionalmyndigheter besluttet at skolene de har ansvar for, skulle gjenåpnes 1. juni (Aziz 2020b).

Det er imidlertid stor misnøye blant lærerne i KRI på grunn av manglende lønnsutbetalinger over tid. Det er derfor uvisst i hvilken grad de faktisk vender tilbake til skolen før de får garantier for at lønningene blir betalt (Lucente 2020; Aziz 2020b). Kurdiske myndigheter skylder på kutt i overføringene fra føderale myndigheter. Senest i mai 2020 demonstrerte lærere i Dohuk på grunn av dette, men demonstrasjonene ble slått ned og demonstranter ble arrestert (Lucente 2020; Wille 2020).

Manglende lønnsutbetaling er ikke noe nytt i KRI. Helt siden 2014 har offentlige ansatte, lærerne inkludert, hatt varierende lønnsutbetalinger og tidvis bortfall av lønn, på grunn av krigen mot ISIL (Mohammed 2017). Det har ført til at mange offentlige ansatte, inkludert lærere, har måttet forsøke å livnære seg på andre måter. Dette har gått ut over kvaliteten på arbeidet de har utført i offentlig sektor.

I mai 2020 fikk lærerne i KRI utbetalt lønningen for januar måned (Lucente 2020).

#### **4.5 Sårbarhet knyttet til Covid-19-utbruddet**

CCCM Cluster og OCHA (2020) har laget en analyse av hvor sårbare leirene er for spredning av Covid-19-viruset. Indikatorene i analysen er grad av utsatthet for smitte, sårbarhet i befolkning og infrastruktur, kapasitet til å håndtere smittespredning og dets konsekvenser, og til slutt grad av forberedende tiltak.

Studien viser at leirene i Ninewa og Dohuk er mest sårbare på grunn av trange boforhold, andel eldre beboere og felles wash-fasiliteter. Leirene som studeres nærmere i dette notatet, ligger begge i disse områdene.

Analysen viser at Darkar leir er lite utsatt for smitte så lenge man følger pålagte bevegelsesrestriksjoner fra myndighetene, og dersom de humanitære aktørene organiserer virksomheten sin slik at man unngår store folkemengder. Darkar er derimot sårbar dersom smitte likevel skulle spres i leiren. Essian er langt mer utsatt for smitte, men har en noe lavere sårbarhet enn Darkar. Det har å gjøre med boforhold og befolkningssammensetning. Begge leirene scorer relativt dårlig på kapasitet til å håndtere smittespredning, men Darkar er bedre forberedt på en krise enn Essian (CCCM Cluster og OCHA 2020).



## 5 Essian leir

Da Essian leir ble åpnet 22. desember 2014, ble de internt fordrevne som allerede hadde etablert seg i området, bosatt der. De aller fleste kom fra Sinjar distrikt (CCCM Cluster & REACH 2015). Ifølge BRHA (2019a, s. 18) er nær alle beboerne i leiren yezidier.

Leiren ligger i Sheikan distrikt og er omgitt av jordbruksområder.

For et flyfoto og andre bilder av Essian leir, se [BRHA 2019b](#).

### 5.1 Boforhold

Alle i Essian bor i telt. Leiren er delt inn i ti soner (a-j) og er dimensjonert for 3003 telt (CCCM & REACH 2019b, s. 74). Alle telt har sementsåle, og det er bygget en 60 cm høy vegg med lekablokker rundt teltenes indre omkrets for å beskytte beboerne fra regn og fukt (BRHA 2019a, s. 39, 42).

Per mars 2020 bodde det 2773 familier, som tilsvarer 14 823 personer, i leiren (CCCM Cluster 2020b; BRHA 2020). Av disse er 7542 jenter/kvinner og 7281 gutter/menn. 6791 er barn i alderen 0-17 år, og 623 er over 60 år (CCCM Cluster 2020b).

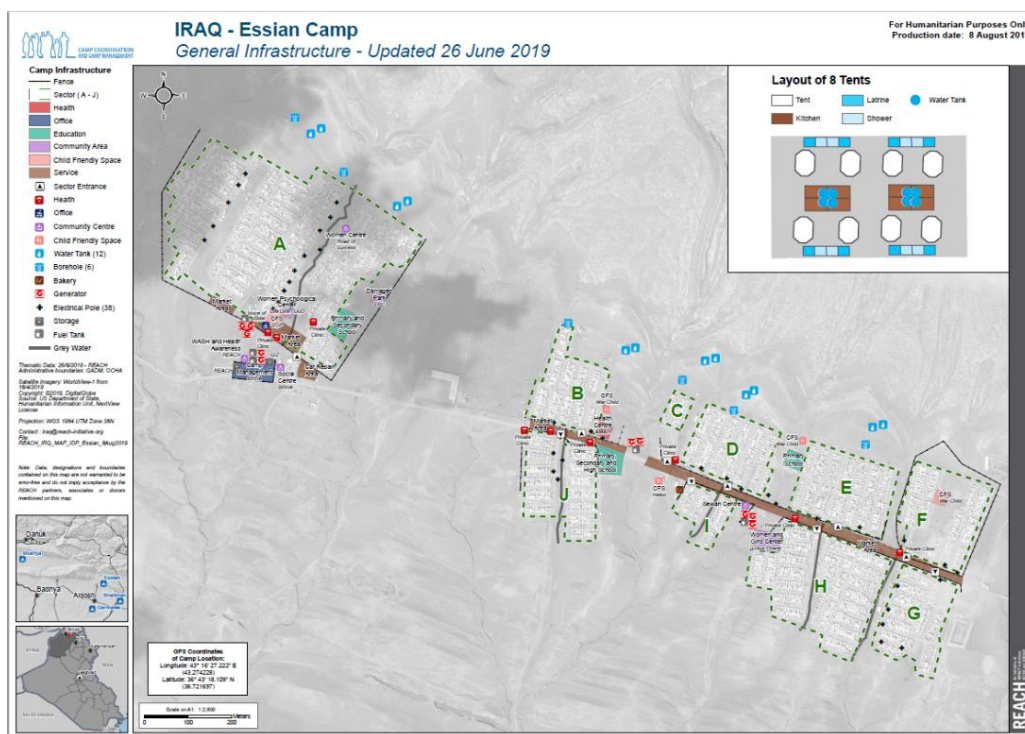
Leirens totale kapasitet er 18 018 personer (CCCM Cluster 2019). Det var likevel ingen ledige eller ubebodde telt eller teltplasser i leiren i mars 2020 (CCCM Cluster 2020b).

Hver beboer i leiren har i gjennomsnitt 3,7 kvadratmeter til boligformål, hvilket er akkurat over minstestandarden på 3,5 m<sup>2</sup> (CCCM & REACH 2019b, s. 12). I gjennomsnitt bor det fem personer per telt, hvilket er maksimum i henhold til FNs standard.

Alle telt har et eget kjøkken, dusj, latrine og vanntank (BRHA 2019a, s. 39; CCCM & REACH 2019b, s. 74).

Det skal finnes et bakeri, fire aktivitetssentre, fire barnevennlige områder og en markedsgate i leiren (BRHA 2018; CCCM & REACH 2019b, s. 74).

## Skisse over infrastrukturen i Essian leir



Kilde: CCCM Cluster & REACH 2019d

Det beboerne opplever som mest problematisk med boforholdene i Essian, er manglende beskyttelse mot farer (hazards), manglende beskyttelse mot været og mangel på privatliv og verdighet (CCCM Cluster & REACH 2019b, s. 75).

Det leirbefolkningen oppgir som deres største behov, er tilgang til mat. Derne er det behov for madrasser, mykt sengetøy samt luftkjølere (air water cooler).

## 5.2 Mattilgang

I Essian leir har 99 % av husholdene en akseptabel mattilgang. Det er en høyere andel enn gjennomsnittet på 93 % på nasjonalt nivå (CCCM Cluster & REACH 2019b, s. 6). Samtidig oppgir 80 % av husholdene at de må handle på kreditt, bruke oppsparte midler eller spare på utgiftene når de kjøper mat. På spørsmål om hva husholdene prioriterer som sine tre viktigste behov, nevner 66 % mat som ett av dem. Bare tilgang til jobb prioriteres høyere (CCCM Cluster & REACH 2019b, s. 75).

Det at en såpass stor andel av leirbefolkningen må ty til negative handlinger for å skaffe mat, samt at det å skaffe mat er et av de tre viktigste behovene, tyder på at maten de får gjennom PDS eller fra enkeltstående donasjoner, ikke oppleves som tilstrekkelig. Det betyr også at de ikke selv tjener nok penger til å forsørge seg selv.

### 5.3 Wash

Essian leir er ikke koblet til det offentlige vannsystemet. Utenfor Essian er det imidlertid boret seks brønner som fyller tolv vanntanker. Disse forsyner leiren med vann (CCCM Cluster, REACH & UNHCR 2018). Som nevnt har hvert telt en egen mindre vanntank, samt en dusj og en latrine.

I gjennomsnitt deler fem personer på en latrine og en dusj, men 16 % av husholdene oppgir at de deler sanitære fasiliteter med andre hushold (CCCM Cluster & REACH 2019b, s. 75).

### 5.4 Helsetjenester

Leiren har et helsesenter og fem private klinikker (BRHA 2018; CCCM Cluster & REACH 2019b, s. 74). Helsesenteret tilbyr primærhelsetjenester og er drevet av BRHAs samarbeidspartner, Ammar Foundation (BRHA 2019a, s. 45).

59 % av husholdene hadde hatt behov for helsehjelp i løpet av de tre månedene forutfor undersøkelsen i leiren sommeren 2019. Imidlertid svarte 85 % av dem at de ikke søkte hjelp på grunn av høye kostnader, for lang distanse til behandlingsstedet eller medisinmangel på sykehuset (CCCM Cluster og REACH 2019b, s. 75).

### 5.5 Skole

I Essian finnes det tre skolebygninger, som ifølge BRHA (2019a, s. 52) inneholder 7 skoler og 37 klasserom. Skissen over infrastruktur fra CCCM Cluster og REACH (2019b, s. 74) viser imidlertid at det er seks skoler, hvorav tre barneskoler, to ungdomsskoler og én videregående skole.

I august 2019 ble det rapportert at 89 % av barn i alderen 6-11 år var innrullert på skolen, en nedgang fra 98 % i februar samme år. I aldersgruppen 12-17 år var 84 % innrullert, mot 88 % i februar 2019 (CCCM Cluster & REACH 2019b, s. 74). For begge aldersgruppene er dette en høyere andel enn på nasjonalt nivå (81 % for 6-11 år, og 60 % for 12-17 år) (CCCM & REACH 2019b, s. 6).

30 % av husholdene i leiren oppga at minst ett av barna ikke hadde gått på skole i løpet av de siste 30 dagene før intervjuet. Det skyldtes fortrinnsvis at de ikke hadde råd, mangel på spesialundervisning og mangel på lærere (CCCM Cluster & REACH 2019b, s. 75).

## 5.6 Beskyttelse

Leiren ligger innenfor et stabilt område, et godt stykke unna konfliktområdene. Leiren er omringet av gjerder og er døgnkontinuerlig bevoktet av politi og sikkerhetsvakter (BRHA 2019a, s. 40).

Landinfo har ikke funnet dokumentasjon på at det forekommer mye kriminalitet i leiren. Det at leirbeboerne er fra samme befolkningsgruppe, gjør at det ikke er grunnlag for sekteriske gnisninger som igjen kan lede til voldshandlinger. Yezidiene har ikke vært med i ISIL, og det er derfor ingen i leiren som mistenkes for å ha støttet gruppen. Mistanke om ISIL-tilhørighet er i enkelte andre leire en kime til konflikt (Amnesty International 2018, s. 20-30; Beswick 2018).

I det kildematerialet som er brukt i denne rapporten, har vi ikke funnet noe dokumentasjon på at det er utrygt å bo i Essian leir. Det enkelte beboere imidlertid klager over er at boligen ikke beskytter dem tilstrekkelig mot farer eller ekstreme værforhold (CCCM Cluster & REACH 2019b, s. 75). Hvilke farer de refererer til er ikke definert, men det kan trolig være mot brann og innbrudd.

Et stort problem for mange av beboerne i Essian leir er mangel på et eller flere ID-dokumenter (CCCM Cluster & REACH 2019b, s. 74). Uten ID-kort har man ikke rett til behandling på sykehus (Landinfo 2019, s 20; UNHCR, møte i Bagdad mars 2019). Dette utgjør en betydelig risiko for personer med alvorlig sykdom. Personer uten ID-kort vil også ha vanskeligheter med å bevege seg langt utenfor leiren, da ID-kort kreves for å krysse bemannede veisperringer. Uten ID-kort vil man derfor være forhindret fra å returnere til sitt opprinnelig hjemsted, da dette kortet kreves for å få sikkerhetsklarering (UNHCR, møte mars 2019).

## 5.7 Bevegelsesfrihet

93 % av beboerne i Essian oppgir at de har mulighet til å bevege seg fritt utenfor leiren for å gå på markeder eller for å jobbe (CCCM Cluster & REACH 2019b, s. 75).

## 5.8 Husholdenes inntekter og utgifter

Husholdene i Essian oppgir at de bruker mer penger enn de tjener. Median månedlig husholdsinntekt var sommeren 2019 på 588 703 irakiske dinarer (IQD), tilsvarende 494 USD, mens medianutgiftene for et hushold var på 644 121 IQD, tilsvarende 541 USD. Litt i overkant av en tredjedel (35 %) av de voksne i leiren hadde jobbet i løpet av de siste 30 dagene forut for intervjuet (CCCM Cluster & REACH 2019b, s. 75).

De viktigste inntektskildene til familiene i Essian var arbeid (76 %), bistand fra NGO-er eller andre veldedige aktører (57 %) eller lån (34 %) (CCCM Cluster & REACH 2019b, s. 75).

De tre største utgiftspostene var mat (42%), helsetjenester (22%) og transport (6 %) (CCCM Cluster & REACH 2019b, s. 75).

## 5.9 Andre humanitære forhold

Gravide kvinner, personer med funksjonsnedsettelse, personer med kroniske sykdommer og kvinneleidede hushold defineres som sårbare grupper. I Essian gjaldt dette henholdsvis 2 %, 12 %, 9 % og 13 % av husholdene i spørreundersøkelsen fra juli-august 2019 (CCCM Cluster og REACH 2019b, s. 75). I mars 2020 var det imidlertid ikke registrert noen kvinneleidede hushold i leiren (CCCM Cluster 2020b).

Leirbefolkningen ble i undersøkelsen i 2019 bl.a. spurt om hva de hadde størst behov for informasjon om. De tre fremste informasjonsbehovene ble oppgitt å dreie seg om (CCCM Cluster og REACH 2019b, s. 75):

- tilgang til humanitær bistand (59 %)
- jobbmuligheter (56 %)
- returmuligheter (33 %)

På spørsmål om hva som er husholdningenes største behov, fordelte svarene i undersøkelsen fra 2019 seg slik (CCCM Cluster og REACH 2019b, s. 75):

- jobb (80 %)
- mat (66 %)
- helsetjenester (61 %)

Disse tallene viser at tilgangen til inntektskilder er det aller største behovet for beboerne i Essian leir. Selv om leiren scorer høyt på matsikkerhet, som er et mål på at man får i seg det nødvendige antall kalorier per dag, viser resultatene fra spørreundersøkelsen at mattilgangen likevel ikke tilfredsstiller beboernes behov. De må kjøpe mer mat enn det de får utdelt av Verdens matvareprogram og veldedige organisasjoner.

## 6 Darkar leir

Darkar leir ligger i al-Sindi underdistrikt i Zakho distrikt, og ble etablert i januar 2016 (CCCM Cluster & REACH Initiative 2019b, s. 36). Leiren er den minste av fire i al-Sindi og Zakho distrikt (CCCM Cluster 2020b, s. 2).

For bilder av Darkar leir, se [BRHA 2019c](#).

### 6.1 Boforhold

I Darkar bor beboerne i konteinere, og leiren har kapasitet til 801<sup>9</sup> slike<sup>10</sup> (CCCM Cluster & REACH Initiative 2019b, s. 36).

Per mars 2020 bodde det 729 familier, som utgjør 3940 personer, i Darkar leir (CCCM Cluster 2020b; BRHA 2019c). Av disse er 1956 jenter/kvinner og 1984 gutter/menn. Antall barn i alderen 0-17 år er 1841, mens 179 er over 60 år (CCCM Cluster 2020b). Det skal ikke være tomme boliger i leiren (CCCM Cluster 2020b).

Hver beboer har i gjennomsnitt 4,4 kvadratmeter til boformål, og det bor i gjennomsnitt fem personer i hver konteiner (CCCM Cluster & REACH Initiative 2019b, s. 36). Det kan bety at noen konteinere huser en stor familie på ti, mens andre kun har et nygift par.

Leiren har kun ett lite område som skal brukes til aktiviteter for barn og ungdom (området er markert i rosa på skissen på neste side). Ellers har leiren et parkområde og et kvinnesenter drevet av UNFPA og den humanitære organisasjonen Harikar.

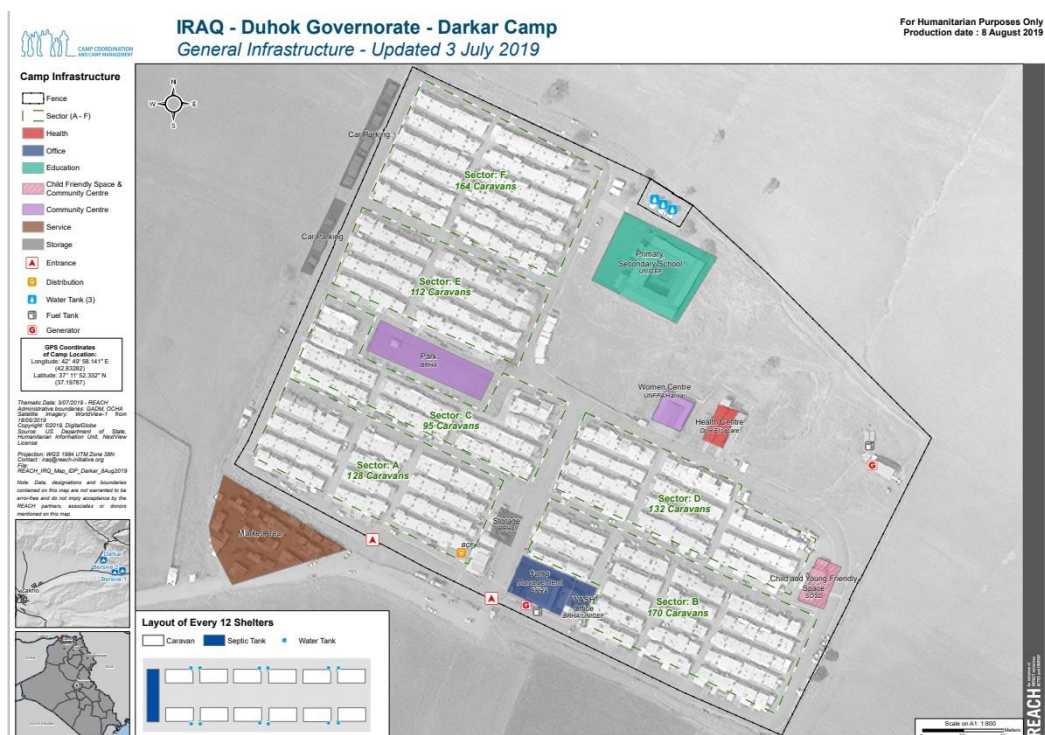
I studien gjort av CCCM Cluster & REACH sommeren 2019, rapporterte 26 % i Darkar leir om problemer med boligen. De mest rapporterte problemene gjaldt mangel på privatliv og verdighet (15 %), mangel på beskyttelse mot farer (8 %) og mangel på beskyttelse mot været (8 %) (CCCM Cluster og REACH 2019b, s. 37).

---

<sup>9</sup> I henhold til den siste oppdateringen fra CCCM Cluster (2020b) er det nå 799 konteinere i leiren, og det oppgis at ingen er ledige.

<sup>10</sup> For kart over infrastrukturen i leiren, se [CCCM Cluster & REACH 2019b](#), s. 36:

## Skisse over infrastrukturen i Darkar



Kilde: CCCM Cluster & REACH 2019c

## 6.2 Mattilgang

Leiren scorer 100 % på CCCM Clusters minimumsstandard for matkonsum (CCCM Cluster & REACH Initiative 2019b, s. 36). Det betyr at alle har tilgang til tilstrekkelig mat for å unngå sult og underernæring.

En stor majoritet (83 %) rapporterte imidlertid at de i løpet av de siste 30 dagene forutfor spørreundersøkelsen enten kjøpte mat på kreditt, brukte oppsparte midler eller måtte selge eiendeler for å få tak i mat ((CCCM Cluster & REACH Initiative 2019b, s. 37).

## 6.3 Wash

UNICEF har vært BRHAs samarbeidspartner for wash-prosjekter (vann, sanitære forhold og hygiene) siden 2015 (BRHA 2019a, s. 32). I 2018 sto UNICEF for reparasjoner og vedlikeholdsarbeid på installasjonene i bl.a. Darkar leir.

Hver konteiner i leiren har egen vannkran, dusj og latrine. Likevel oppgir 18 % av husholdene at de deler sanitære fasiliteter med andre hushold (CCCM Cluster & REACH 2019, s. 37).

## 6.4 Helsetjenester

Det er ett offentlig helsesenter og én ambulanse i Darkar (BRHA 2019c; CCCM Cluster & REACH 2019b, s. 36). Helsesenteret tilbyr primærhelsetjenester og er drevet av BRHAs samarbeidspartner, Elise care (BRHA 2019a, s. 45).

I undersøkelsen fra sommeren 2019 svarte 58 % at de hadde hatt behov for helsehjelp i løpet av de tre foregående månedene. Av disse oppga 76 % at de ikke søkte hjelp på grunn av høye kostnader, medisinmangel på sykehuset eller for lang distanse til behandlingsstedet (CCCM Cluster & REACH 2019b, s. 37).

Det er ingen tannlegetjeneste i Darkar (BRHA 2019a, s. 45).

## 6.5 Skole

Det er to skoler i Darkar leir; én barne- og ungdomsskole og én videregående. De er samlokalisert. Skolene er drevet av UNICEF og har 30 lærere. 93 % av barn i alderen 6-11 år og 92 % i alderen 12-17 år var innrullert i skolen sommeren 2019 (CCCM Cluster & REACH 2019b, s. 36).

I juli 2019 svarte 17 % av husholdene at minst ett av barna deres ikke hadde gått på skole i løpet av de siste 30 dagene. Det skyldtes enten høye kostnader, at barnet måtte delta i inntektsgivende aktiviteter, eller at barnet ikke var interessert i skole (CCCM Cluster & REACH 2019b, s. 37).

## 6.6 Beskyttelse

Det er lite tilgjengelig informasjon om sikkerheten i leire. BRHA rapporterer i sin årsrapport for 2018 (2019a, s. 34) at de hadde nært samarbeid med politi og andre sikkerhetsmyndigheter, inkludert direktoratet for bekjempelse av vold mot kvinner, for å gi best mulig beskyttelse til leirbefolkningen. Dette skulle også bidra til konfliktløsning på en verdig måte for alle.

I rapporten fra CCCM Cluster & REACH (2019b, s. 37) fremkommer det ikke at leirbefolkningen bor under utrygge forhold.

## 6.7 Bevegelsesfrihet

I Darkar har beboerne mulighet til å bevege seg fritt ut og inn av leiren for å handle eller dra på arbeid (CCCM Cluster & REACH 2019b, s. 37).

## 6.8 Husholdenes inntekter og utgifter

Husholdene i Darkar har større utgifter per måned enn inntekter. Median husholdsinntekt var sommeren 2019 519 372 irakiske dinarer (IQD), tilsvarende



436 USD. Medianutgiftene per hushold var på 583 969 IQD, tilsvarende 490 USD. En tredjedel av de voksne i leiren hadde jobbet i løpet av de siste 30 dagene forutfor intervjuet (CCCM Cluster & REACH 2019b, s. 37).

De viktigste inntektskildene til familiene i Darkar var NGO-er eller andre veldedige aktører (71 %), arbeid (65 %) eller støtte fra lokalsamfunnet (32 %) (CCCM Cluster og REACH 2019b, s. 37).

De tre største utgiftspostene var mat (42 %), helsetjenester (27 %) og gjeldsnedbetaling (6 %) (CCCM Cluster & REACH 2019b, s. 37).

## 6.9 Andre humanitære forhold

Følgende grupper er definert som sårbare i Darkar: gravide kvinner (12 %), personer med funksjonsnedsettelse (10 %), personer med kroniske sykdommer (8 %) og kvinnelede hushold (3 %) (CCCM Cluster & REACH 2019b, s. 37).

De tre fremste informasjonsbehovene sommeren 2019 (CCCM Cluster & REACH 2019b, s. 37) gjaldt:

- tilgang til humanitær bistand (68 %)
- jobbmuligheter (49 %)
- returmuligheter (34 %)

De tre fremste behovene var (CCCM Cluster & REACH 2019b, s. 37):

- jobb (68 %)
- mat (66 %)
- helsetjenester (63 %)

## 7 Særskilt støtte til personer utsatt for ISIL-terror?

### 7.1 Økonomisk

Mye av støtten til yezidiene kommer fra frivillige organisasjoner, men denne støtten er i ferd med å tørke ut, ifølge lederen for den britiske NGO-en Yazidi Emergency Support (Y.E.S) (som gjengitt i Westcott 2019b). Det er særlig behov for prosjekter som kan skape jobbmuligheter. Foruten økonomisk utbytte vil det også gi en utsatt befolkning verdighet og hjelp til å takle traumatiske opplevelser, hevder han. I 2018 bodde det 1093 personer som hadde overlevd alvorlige ISIL-overgrep i leirene i Dohuk (BRHA 2019a, s. 8).

Yezidier som har overlevd ISIL-fangenskap eller andre overgrep, får minimalt med statlig støtte. Fra den kurdiske selvstyregjeringen (KRG) har de som bor i KRI, inkludert leirene i Sheikhan, rett på et månedlig stipend på 100 000 Irakiske dinarer (USD 84) (Westcott 2019b). Søtten må hentes i Dohuk, noe som medfører store transportkostnader for mange.

Irakiske sentralmyndigheter gir også en beskjeden støtte til yezidier som har overlevd ISILs overgrep. Ifølge High Commission for Human Rights (gjengitt i Westcott 2019b) skal 600 yezidier være berettiget til støtte på maksimalt 330 USD per måned fra Arbeids- og sosialdepartementet.

## 7.2 Psykologisk

Yezidiene fra Sinjar ble alle rammet av ISILs overgrep. Mange av dem er dypt traumatiserte og sliter med depresjon, sinne og har tanker om selvmord. Mange av familiene til de yngste jentene som ble utsatt for sexslaveri, har vanskeligheter med å forstå hvilke forbrytelser de har vært offer for (Independent International Commission of Inquiry on the Syrian Arab Republic 2016, s. 33).

Selvmordsraten blant yezidier er alarmerende høy, ifølge en yezidisk psykolog som jobber i utkanten av en av leirene for internt fordrevne i Dohuk. Psykologen hevder at han hører om minst ett tilfelle hver måned, og han antar at mørketallene er store på grunn av stigmaet knyttet til selvmord (Stoter 2020).

Ifølge offentlig statistikk i Dohuk tok 15 yezidiske jenter og kvinner bosatt i leire i provinsen, sitt eget liv i 2018 (Kirkuk Now 2019).

Det finnes noen terapitilbud til traumatiserte yezidier, men ikke i tilstrekkelig omfang. Humanitære organisasjoner er blant dem som bidrar i størst grad, men ifølge Leger uten grenser, som jobber i Sinjar (gjengitt i Ezidi 24 2019 og Westcott 2019a), er det betydelig mangel på kvalifiserte psykologer og psykiatere i Irak til å behandle så sterkt traumatiserte personer.

En annen organisasjon som bistår traumatiserte yezidiske kvinner og barn, er Jiyān Foundation for human rights. Jiyān har mobile team som opererer i leirene. Kvinner som er spesielt traumatiserte, kan få behandling ved Jiyāns rehabiliteringssenter i Chamchamal i Sulaymaniya provins. De som får tilbudet, blir brakt dit fra Dohuk og får behandling ved senteret i en periode på mellom 15 dager og 2 måneder. Jiyān bruker både dyr og naturen som en del av terapien. Etter behandlingen blir kvinnene brakt tilbake til leiren de bor i (Jiyān, møte i Erbil februar 2020; Jiyān 2020). I 2017 og 2018 behandlet Jiyān 384 kvinner og barn på traumeklinikken i Sulaymaniya. Totalt bisto Jiyān 21 500 kvinner og jenter med medisinsk og psykososial hjelp i løpet av samme periode (Jiyān u.å., s. 11).

Primærhelseklinikkene som finnes i leirene, skal i prinsippet kunne gi enkel psykososial veiledning. Dette tilbudet er imidlertid ikke godt nok til å behandle personer som er utsatt for alvorlige traumatiske hendelser.

## **8 Hvilke tilleggsbelastninger har kvinneledede hushold?**

I 2018 bodde det totalt 3732 enker i leirene i Dohuk provins (BRHA 2019a, s. 8).

Ingen av husholdene i Essian leir var kvinneledede i mars 2020, mens det var tilfelle for 604 av husholdene i Darkar. I Darkar var i tillegg fem hushold ledet av barn (CCCM Cluster 2020b).

Kvinneledede hushold er blant de mest sårbare gruppene. Ifølge OCHAs humanitære analyse (2019, s. 8, 41, 47) mangler de, i større grad enn andre, tilgang til essensielle basistjenester, og de lider under utrygge omgivelser.

OCHA går ikke nærmere inn på årsakene til dette, men det er nærliggende å anta at det blant annet skyldes lavere inntekt, at kvinner av kulturelle årsaker har en mindre bevegelsesfrihet til å skaffe basistjenester, og at kvinner uten et mannlige familieoverhode mangler beskyttelse. De har større risiko for å bli seksuelt utnyttet enn andre kvinner, for å tjene til livets opphold. OCHA legger for øvrig til at kvinner og jenter er spesielt utsatt og hjelpetrengende på grunn av den utryggheten som følger av trange boforhold (OCHA 2019, s. 41).

Unge jenter er også spesielt sårbare med tanke på matsikkerhet. Dette fordi de er mer utsatt for å få mindre mat enn andre familiemedlemmer, og fordi de i større grad presses til utrygge former for inntektsgivende aktiviteter (OCHA 2019, s. 47).

Også sønner/unge menn får en tilleggsbelastning når far er drept. Som eldste sønn følger det et press om å skulle overta forsørgeransvaret for familien. Dette presset, kombinert med en følelse av maktesløshet når en ikke klarer det, og liten tro på en bedre fremtid, har ført til en økning i antall selvmord og selvmordsforsøk blant yezidier. Dette opplyser lederen for det tyske humanitære initiativet, Luftbrücke Irak, som bistår skadde og traumatiserte yezidier (Stoter 2020).

I Essian leir begikk den eldste sønnen av ti farløse søsken selvmord i januar 2020, angivelig på grunn av fattigdom (Aziz 2020a).

## **9 Problemstillinger knyttet til det å ha familiemedlemmer som fortsatt er savnet**

Yezidiene er generelt traumatisert som følge av de erfaringene de har vært gjennom (Westcott 2019a). Familiene til dem som fortsatt er savnet, lider på grunn av tanker om hvilke forhold de lever under og om de lever overhodet. Mange har selv sett og opplevd hvordan ISIL behandlet nære familiemedlemmer. Noen har også selv erfart å være i fangenskap og lider under å vite hva familiemedlemmer som fortsatt er savnet, har vært utsatt for (Independent International Commission of Inquiry on the Syrian Arab Republic 2016).

Blant kvinnene som fortsatt er savnet, er det flere som har fått barn med ISIL-krigere. Mange bor angivelig i al Hol-leiren i Syria (Wilgenburg 2019). Dette er i seg selv en belastning for familiene som nå lever i frihet. Det yezidiske samfunnet tillater ikke konvertering til annen religion, og de aksepterer ikke barn med muslimske fedre, slik som ISIL-medlemmene. Selv om den spirituelle lederen for yezidiene i april 2019 uttalte at barn født av ISIL-medlemmer skulle aksepteres av yezidiene, ble dette rask reversert (Westcott 2019b). Dette har negativ innvirkning både på kvinnene det gjelder og på deres familier i Irak.

I tillegg til det stigmaet kvinnene og deres barn vil møte i det yezidiske samfunnet, vil også irakisk lov gjøre det vanskelig for kvinnene å returnere med barn. I henhold til loven må barn med en muslimsk forelder registreres som muslim i folkeregisteret. Det foreligger imidlertid et lovforslag som, dersom det vedtas, vil gjøre det mulig for minoritetssamfunnene selv å kunne avgjøre hvilken religion disse barna skal registreres med (Westcott 2019b). Loven vil også kunne benyttes for personer som ble tvangskonvertert til islam. Lovforslaget har imidlertid ikke blitt behandlet i parlamentet.

## **10 Arbeidsmuligheter for leirbefolkningen**

Mens arbeidsledigheten i Irak var 12,9 % i 2019, var den på 27 % blant internt fordrevne bosatt i leir, i henhold til tall fra Verdensbanken. Kvinner og ungdom er mest utsatt for arbeidsledighet (OCHA 2019, s. 23; FN-sambandet 2019).

Internt fordrevne i KRI har i hovedsak vanskelig for å finne fast arbeid, hvilket gjør at de må ty til midlertidige arbeidsoppdrag som ikke gir fast inntekt (UNHCR 2019, s. 4). Dertil viser det seg at internt fordrevne i leir har enda vanskeligere for å skaffe jobb enn internt fordrevne utenfor leir. I henhold til tall fra en demografiundersøkelse gjennomført av IOM i KRI i 2018, var det i 41 % av alle internt fordrevne hushold i leir ingen som jobbet, mens det var tilfellet for 15 % internt fordrevne utenfor leir. Til sammenligning gjaldt dette for 15 % av alle hushold i Dohuks øvrige befolkning (IOM & UNFPA 2018, s. 30).

Ulikhetene i arbeidsforholdene mellom internt fordrevne og andre, fører til at det også er store ulikheter med hensyn til inntektsnivået. Ifølge IOMs undersøkelse hadde 81 % av internt fordrevne hushold i leire i KRI en månedsinntekt på mindre enn 500 000 IQD (425 USD). Til sammenligning gjaldt dette 45 % av internt fordrevne utenfor leire, og 35 % av KRIs øvrige befolkning (IOM & UNFPA 2018, s. 44).

Blant leirbeboerne i Dohuk var 74 % utenfor arbeidsstyrken (54% menn og 93 % kvinner. De aller fleste internt fordrevne menn som bor i leir og som jobber, er dagarbeidere (45%), mens 23 % av mennene jobber i offentlig sektor og 18 % i privat sektor. Blant den lille andelen kvinner i arbeidsstyrken, jobber de fleste (72 %) som ubetalte familie-arbeidere (IOM & UNFPA 2018, s. 40-41).

Disse tallene viser at det er vanskelig å forsørge egne familier på bakgrunn av inntektsgivende arbeid, og at familiene mangler forutsigbarhet om egen økonomi.

Yezidier sliter spesielt med å få arbeid i formell sektor på grunn av lavt utdanningsnivå og mangel på dokumentasjon og arbeidserfaring fra andre sektorer enn jordbruk og byggebransjen (UNHCR 2019, s. 5). Arbeid innen jordbruk og bygningsarbeid er derfor de mest opplagte sektorene for yezidiske menn.

I januar 2018 ble det rapportert at 9 % av husholdene i Darkar var uten inntekt. De viktigste inntektskildene til husholdene med inntekt var betaling for ufaglært arbeid (37 %), humanitær bistand (23 %) og offentlig støtte (12 %). Resten var urapportert (CCCM Cluster og REACH 2018a, s. 45).

I Essian rapporterte 4 % av husholdene at de ikke hadde noen form for inntekt. De tre fremste inntektskildene der var humanitær bistand (27 %), ufaglært arbeid (23 %) og offentlig støtte (23 %) (CCCM Cluster og REACH 2018b, s. 95).

I den siste runden av spørreundersøkelsen som ble utført i juli-august 2019, er inntektsdataene presentert på en annen måte, men 33 % av alle voksne i Darkar oppga at de hadde jobbet i løpet av de siste 30 dagene før spørreundersøkelsen. Tilsvarende tall fra Essian var 35 % (CCCM Cluster og REACH 2019b, s. 36 og 75).

## **11 I hvilken grad har yezidiene returnert til sitt kjerneområde rundt Sinjar?**

Sinjar er fortsatt preget av store ødeleggelse både på bygninger og infrastruktur, og dette, samt manglende tilgang til essensielle tjenester, hindrer retur (UNHCR 2019, s. 10; Aziz 2019). Andre faktorer som hindrer de gjenværende internt forrevne i Nord- og Sentral-Irak i å returnere til områdene de kommer fra, er

trakassering, tilstedeværelse av væpnede grupper, problemer med sjekkpunkt, eksplosiver og byråkratiske og administrative restriksjoner (UNHCR 2019, s. 11; REACH 2020). Dette gjelder ikke minst yezidiene, som i liten grad ønsker å returnere til Sinjar (BRHA 2019a, s. 19).

Vanskelige sosiale forhold og dårlig økonomi på hjemstedet er også årsaker til at mange vegrer seg for å vende hjem (BRHA 2019a, s. 19). Dertil nekter mange å returnere fordi minnene om ISILs bestialske overgrep fortsatt er så sterke. Sinjars uavklarte status og den politiske tautrekkingen mellom de ulike grupperingene som alle gjør krav på distriktet, bidrar dessuten til at personer som egentlig ønsker å returnere, vegrer seg (Johnston 2020). Tilstedeværelsen av flere rivaliserende militante grupper bidrar til økt usikkerhet i området (Aziz 2019).

I henhold til IOMs tall har 72 414<sup>11</sup> yezidier (12 069 hushold) returnert til Sinjar, mens om lag 267 000 fortsatt lever som internt fordrevet, hovedsakelig i kurdiskkontrollerte områder (IOM DTM 2020a, s. 4; IOM DTM 2020c, s. 1).

De som har returnert, lever under svært vanskelige forhold. Nær alle stedene i Sinjar som folk har returnert til, er av IOM klassifisert som områder med høy alvorlighetsgrad (high severity). Dette er et begrep som indikerer at området har dårlige humanitære og sikkerhetsmessige levekår (IOM DTM 2020b, s. 4).

Sinjar er forøvrig et område med flere internt fordrevne enn returnerte per april 2020 (IOM 2020b, s. 1-3).

---

<sup>11</sup> En artikkel i Rudaw hevder at 120 000 yezidier har returnert til Sinjar, men kilden til denne opplysningen oppgis ikke (Johnston 2020).

## Skriftlige kilder

- Amnesty International (2018, 13. april). *The condemned. Women and children isolated, trapped and exploited in Iraq*. London: Amnesty International. Tilgjengelig fra <https://amnesty.app.box.com/s/g0rvkr1y2fmdab14rm4ajud5ap85964/file/287974978822> [lastet ned 10. juni 2020]
- Aziz, A. (2019, 2. februar). Disappointed by lack of essential services in their hometowns, Ezidis choose life in displacement. *Kirkuk Now*. Tilgjengelig fra <http://kirkuknow.com/english/?p=24635> [lastet ned 19. mai 2020]
- Aziz, A. (2020a, 29. januar). Yazidi boy 'commits' suicide in his tent in Esyan Camp. *Kirkuk Now*. Tilgjengelig fra <http://kirkuknow.com/en/news/61329> [lastet ned 21 mai 2020]
- Aziz, A. (2020b, 21. mai). Teacher wage scandal puts Kurdish education in Sinjar at stake. *Kirkuk Now*. Tilgjengelig fra <http://kirkuknow.com/en/news/62284> [lastet ned 21. mai 2020]
- Berdikeeva, S. (2019, 10. mars). Iraq's electricity Sector at a critical juncture. *Inside Arabia*. Tilgjengelig fra <https://insidearabia.com/iraq-electricity-sector-critical-juncture/> [lastet ned 27. mai 2020]
- Beswick, E. (2018, 18. april). Women, children linked to ISIL 'sexually exploited, denied aid' at Iraq camps. *Euronews*. Tilgjengelig fra <https://www.euronews.com/2018/04/17/women-and-children-affiliated-with-isil-are-sexually-exploited-denied-aid-at-iraq-camps> [lastet ned 9. juni 2020]
- BRHA, dvs Board of Relief and Humanitarian Affairs (2019a, januar). *IDPs and Refugees in Duhok Governorate. Profile and General Information. Annual Report of 2018*. Dohuk: BRHA. Tilgjengelig fra <https://drive.google.com/file/d/19YOEca4yIDnjzm6lbeR-3klpfjFSuGc/view> [lastet ned 6. mai 2020]
- BRHA (2019b, 31. desember). *Esyan IDP Camp*. Dohuk: BRHA. Tilgjengelig fra <https://www.brha-duhok.org/esyancamp2> [lastet ned 6. mai 2020]
- BRHA (2019c, 31. desember). *Darkar IDP Camp*. Dohuk: BRHA. Tilgjengelig fra <http://www.brha-duhok.org/darkar-camp> [lastet ned 16. april 2020]
- BRHA (2020, 26. januar). *Cabinet burn at Darkar camp*. Dohuk: BRHA. Tilgjengelig fra [https://www.brha-duhok.org/brha\\_du/15601](https://www.brha-duhok.org/brha_du/15601) [lastet ned 21. april 2020]
- CCCM Cluster, dvs. Camp Coordination and Camp Management Cluster (2020a, 1. mars). *Iraq: Snapshot on IDPs in formal camps. 2019 Summary*. Bagdad: CCCM Cluster. Tilgjengelig fra <https://reliefweb.int/sites/reliefweb.int/files/resources/74315.pdf> [lastet ned 6. mai 2020]
- CCCM Cluster (2020b, 9. april). *Iraq Camp Master List and Population Flow – March 2020*. Bagdad: CCCM Cluster. Tilgjengelig fra <https://data2.unhcr.org/en/documents/details/75372> [lastet ned 6. mai 2020]
- CCCM Cluster & OCHA (2020, 15. juni). *Iraq COVID-19 Camp Vulnerability Index*. Bagdad: CCCM Cluster og OCHA. Tilgjengelig fra <https://reliefweb.int/sites/reliefweb.int/files/resources/77145.pdf> [lastet ned 17. juni 2020]
- CCCM Cluster & REACH Initiative (2015, 16. april). *Essian Formal Camp Profile, Ninewa Governorate: Iraq*. Bagdad: CCCM Cluster og REACH Initiative. Tilgjengelig fra [https://reliefweb.int/sites/reliefweb.int/files/resources/IRQ\\_Factsheet\\_IDPCrisis\\_CampProfile\\_Essian.pdf](https://reliefweb.int/sites/reliefweb.int/files/resources/IRQ_Factsheet_IDPCrisis_CampProfile_Essian.pdf) [lastet ned 6. mai 2020]

- CCCM Cluster & REACH (2018a, januar). *IDP camp profile-Dahuk*. Bagdad: CCCM & REACH. Tilgjengelig fra <https://www.humanitarianresponse.info/en/operations/iraq/assessment/idp-camp-profile-0> [lastet ned 8. juni 2020]
- CCCM Cluster & REACH (2018b, januar). *All camps in Ninewa Governorate*. Bagdad: CCCM & REACH. Tilgjengelig fra <https://www.humanitarianresponse.info/en/operations/iraq/assessment/idp-camp-profile-salamiyah> [lastet ned 27. mai 2020]
- CCCM Cluster & REACH (2019a, 8. mai). *IRAQ Camps Location - As of April 2019*. Bagdad: CCCM. Tilgjengelig fra <https://www.humanitarianresponse.info/en/operations/iraq/infographic/iraq-camps-location-april-2019> [lastet ned 21. april 2020]
- CCCM Cluster & REACH (2019b, 28. november). *IDP Camp Directory. Comparative Dashboard & Camp Profiles. Round XII. August 2019*. Bagdad: CCCM Cluster & REACH Initiative. Tilgjengelig fra <https://data2.unhcr.org/en/documents/details/72615> [lastet ned 28. mai 2020]
- CCCM Cluster & REACH (2019c, 8. august). *Iraq – Dohuk governorate – Darkar camp. General infrastructure – updated 3 July 2019*. Bagdad: CCCM Cluster & REACH Initiative. Tilgjengelig fra <https://www.impact-repository.org/document/reach/456eae7/REACH-IRQ-Map-IDP-Darkar-8Aug2019.pdf> [lastet ned 27. mai 2020]
- CCCM Cluster & REACH (2019d, 8. august). *Iraq – Essian camp. General infrastructure – updated 26 June 2019*. Bagdad: CCCM Cluster & REACH Initiative. Tilgjengelig fra <https://www.impact-repository.org/document/repository/f72328fd/REACH-IRQ-Map-IDP-Essian-8Aug2019.pdf> [lastet ned 17. juni 2020]
- CCCM Cluster, REACH & UNHCR (2018, 13. februar). *Iraq - Essian Camp, General Infrastructure - Updated 18 December 2017*. Bagdad: CCCM, REACH & UNHCR. Tilgjengelig fra <https://reliefweb.int/map/iraq/iraq-essian-camp-general-infrastructure-updated-18-december-2017> [lastet ned 6. mai 2020]
- Ezidi 24 (2019, 5. oktober). MSF warns of mental health crisis among Yazidis in Iraq. *Ezidi 24*. Tilgjengelig fra <https://ezidi24.com/en/?p=4871> [lastet ned 8. juni 2020]
- FAO (Food and Agriculture Organization of the United Nations), WBG (World Bank Group) & WFP (World Food Programme) (2020, 3. mai). *Iraq COVID-19 Food Security Monitor, Weekly Update – issue 4*. Bagdad: FAO, WBG & WFP. Tilgjengelig via ReliefWeb [https://reliefweb.int/sites/reliefweb.int/files/resources/COVID%20Weekly%20Food%20Security%20Monitor%20Iraq\\_5May2020\\_final.pdf](https://reliefweb.int/sites/reliefweb.int/files/resources/COVID%20Weekly%20Food%20Security%20Monitor%20Iraq_5May2020_final.pdf) [lastet ned 8. juni 2020]
- FN-sambandet (2018). *Sult og matsikkerhet*. Oslo: FN-sambandet. Tilgjengelig fra <https://www.fn.no/tema/fattigdom/matsikkerhet> [lastet ned 5. mai 2020]
- Hincks, J. (2019, 24. oktober). Yezidis in Iraq and Syria Fear Fresh Persecution After Turkey's Offensive. *Time*. Tilgjengelig fra <https://time.com/5706818/yezidi-isis-turkey-syria-iraq/>
- IOM & UNFPA (2018, juli). *Demographic survey. Kurdistan Region of Iraq*. Bagdad: UNFPA. Tilgjengelig fra [https://reliefweb.int/sites/reliefweb.int/files/resources/KRSO\\_IOM\\_UNFPA\\_Demographic\\_Survey\\_Kurdistan\\_Region\\_of\\_Iraq.pdf](https://reliefweb.int/sites/reliefweb.int/files/resources/KRSO_IOM_UNFPA_Demographic_Survey_Kurdistan_Region_of_Iraq.pdf) [lastet ned 7. mai 2020]
- IOM DTM, dvs. displacement tracking matrix (2020a, februar). *Iraq master list report 114. January – February 2020*. Baghdad: IOM DTM. Tilgjengelig fra [http://iraqdtm.iom.int/images/MasterList/202031931625\\_DTM\\_114\\_Report\\_January\\_February2020.pdf](http://iraqdtm.iom.int/images/MasterList/202031931625_DTM_114_Report_January_February2020.pdf) [lastet ned 5. juni 2020]



- IOM DTM (2020b, april). *Return dynamics in Ninewa governorate*. Baghdad: IOM DTM. Tilgjengelig fra [http://iraqdtm.iom.int/images/ReturnIndex/20204291250128\\_iom\\_dtm\\_RI\\_Return\\_Dynamics\\_Ninewa\\_Apr\\_2020.pdf](http://iraqdtm.iom.int/images/ReturnIndex/20204291250128_iom_dtm_RI_Return_Dynamics_Ninewa_Apr_2020.pdf) [lastet ned 4. mai 2020]
- IOM DTM (2020c, 29. april). *Iraq master list report 115. March – April 2020*. Baghdad: IOM DTM. Tilgjengelig fra [http://iraqdtm.iom.int/images/MasterList/2020518308904\\_DTM\\_115\\_Report\\_March\\_April\\_2020.pdf](http://iraqdtm.iom.int/images/MasterList/2020518308904_DTM_115_Report_March_April_2020.pdf) [lastet ned 5. juni 2020]
- Independent International Commission of Inquiry on the Syrian Arab Republic (2016, 15. juni). *“They Came to Destroy: ISIS Crimes Against the Yazidis*. Genève: UN Human Rights Council. Tilgjengelig via OHCHR [https://www.ohchr.org/EN/HRBodies/HRC/RegularSessions/Session32/\\_layouts/15/WopiFrame.aspx?sourcedoc=/EN/HRBodies/HRC/RegularSessions/Session32/Documents/A\\_HRC\\_32\\_CRP.2\\_%20E\\_AV.pdf&action=default&DefaultItemOpen=1](https://www.ohchr.org/EN/HRBodies/HRC/RegularSessions/Session32/_layouts/15/WopiFrame.aspx?sourcedoc=/EN/HRBodies/HRC/RegularSessions/Session32/Documents/A_HRC_32_CRP.2_%20E_AV.pdf&action=default&DefaultItemOpen=1) [lastet ned 24. april 2020]
- Jiyan Foundation for Human Rights (2019). *Annual report 2017/2018*. Erbil: Jiyan Foundation for Human Rights. Tilgjengelig fra [https://www.jiyan-foundation.org/images/pdf/jiyan\\_foundation\\_annual\\_report1718.pdf](https://www.jiyan-foundation.org/images/pdf/jiyan_foundation_annual_report1718.pdf) [lastet ned 26. mai 2020]
- Jiyan Foundation for Human Rights (2020). *Program for Trauma Care and Health*. Erbil: Jiyan Foundation for Human Rights. Tilgjengelig fra <https://www.jiyan-foundation.org/programs/trauma-care-and-health> [lastet ned 26. mai 2020]
- Johnston, H. (2020, 15. april). Yezidis fear COVID-19 'disaster' as Shingal struggles to rebuild. *Rudaw*. Tilgjengelig fra <https://www.rudaw.net/english/middleeast/iraq/yezidis-shingal-coronavirus-15042020> [lastet ned 8. mai 2020]
- Kirkuk Now (2019, 4. februar). A displaced Ezidi girl took her own life at IDP camp in Duhok. *Kirkuk Now*. Tilgjengelig fra <http://kirkuknow.com/english/?p=24656> [lastet ned 19. mai 2020]
- Landinfo (2019, 10. oktober). *Irak – Helsetjenester*. Temanotat. Oslo: Landinfo. Tilgjengelig fra <https://landinfo.no/wp-content/uploads/2019/10/Irak-temanotat-Helsetjenester-14102019.pdf> [lastet ned 27. mai 2020]
- Marsi, F. (2020, 11. mars). Nowhere to go: Mosul residents in limbo as camps close. *The New Humanitarian*. Tilgjengelig fra <https://www.thenewhumanitarian.org/news-feature/2020/03/11/mosul-iraq-residents-in-limbo-camps-close> [lastet ned 25. mai 2020]
- Mohammed, J. (2017, 12. januar). Iraqi Kurdish Teachers End Protests, But Hang On To Grievances. *Niqash*. Tilgjengelig fra <https://www.niqash.org/en/articles/economy/5519/> [lastet ned 26. mai 2020]
- OCHA, dvs. United Nations Office for the Coordination of Humanitarian Affairs (2019, november). *Humanitarian needs overview. Iraq. Humanitarian programme cycle 2020*. Bagdad: OCHA. Tilgjengelig via UNHCR <https://data2.unhcr.org/en/documents/download/72926> [lastet ned 26. mai 2020]
- OCHA (2020, 12. mars). *Humanitarian Response Plan*. Bagdad: OCHA. Tilgjengelig fra <https://www.humanitarianresponse.info/en/operations/iraq/document/iraq-2020-humanitarian-response-plan-executive-summary-en-كوردى-العربية> [lastet ned 2. april 2020]
- Phadera, L., Sharma, D. & Wai-Poi, M. (2020, februar). *Iraq's Universal Public Distribution System: Utilization and Impacts During Displacement*. Washington D.C: World Bank. Tilgjengelig fra <http://documents.worldbank.org/curated/en/239031582135436157/pdf/Iraqs-Universal-Public-Distribution-System-Utilization-and-Impacts-During-Displacement.pdf> [lastet ned 21. mai 2020]

- REACH (2020, 7. april). *Understanding movement intentions of IDPs living in camps*. Erbil: REACH. Tilgjengelig fra <https://www.reach-initiative.org/what-we-do/news/iraq-understanding-movement-intentions-of-idps-living-in-formal-camps/> [lastet ned 15. mai 2020]
- Stoter, B. (2020, 15. mai). Suicide rates increase within Iraq's Yazidi community. *Al Monitor*. Tilgjengelig fra <https://www.al-monitor.com/pulse/originals/2020/05/iraq-minorities-yazidis-suicide.html> [lastet ned 18. mai 2020]
- UNHCR (2019, 6. mai). *COI Note on the Situation of Yazidi IDPs in the Kurdistan Region of Iraq*. Genève: UNHCR. Tilgjengelig fra <https://www.refworld.org/docid/5cd156657.html> [lastet ned 6. mai 2020]
- UNHCR (2020). *Iraq. Global Focus*. Bagdad: UNHCR. Tilgjengelig fra <http://reporting.unhcr.org/iraq> [lastet ned 9. juni 2020]
- UNICEF (2020). *Iraq 2019 Humanitarian Situation Report*. New York: UNICEF. Tilgjengelig fra <https://www.unicef.org/iraq/media/1056/file/Iraq%20Humanitarian%20Situation%20Report%20for%20End%20Year%202019.pdf> [lastet ned 26. mai 2020]
- UN Office of the Special Representative of the Secretary-General on Sexual Violence in Conflict (2018, 3. august). *Four years after Da'esh's attacks on the Sinjar region of Iraq, survivors of sexual violence still await justice, 3. august 2018*. New York: UN Office of the Special Representative of the Secretary-General on Sexual Violence in Conflict. Tilgjengelig fra <https://www.un.org/sexualviolenceinconflict/press-release/four-years-after-daeshs-attacks-on-the-sinjar-region-of-iraq-survivors-of-sexual-violence-still-await-justice/> [lastet ned 7. april 2020]
- Westcott, T. (2019a, 29. juli). Uptick in suicides signals deepening crisis for Iraq's Yazidis. *The New Humanitarian*. Tilgjengelig fra [http://www.thenewhumanitarian.org/news-feature/2019/07/29/suicide-mental-health-crisis-Iraq-Yazidi?utm\\_source=The+New+Humanitarian&utm\\_campaign=a5170f6bee-RSS\\_EMAIL\\_CAMPAIGN\\_ENGLISH\\_CONFLICT&utm\\_medium=email&utm\\_term=0\\_d842d98289-a5170f6bee-75547237](http://www.thenewhumanitarian.org/news-feature/2019/07/29/suicide-mental-health-crisis-Iraq-Yazidi?utm_source=The+New+Humanitarian&utm_campaign=a5170f6bee-RSS_EMAIL_CAMPAIGN_ENGLISH_CONFLICT&utm_medium=email&utm_term=0_d842d98289-a5170f6bee-75547237) [lastet ned 26. mai 2020]
- Westcott, T. (2019b, 2. september). Iraq's Yazidi survivors fight to start over. *The New Humanitarian*. Tilgjengelig fra <https://www.thenewhumanitarian.org/feature/2019/09/02/Iraq-Yazidi-survivors-fight> [lastet ned 14. april 2020]
- Wilgenburg, W. (2019, 29. august). Missing Yezidi victims continue to be freed from ISIS in Syrian refugee camp. *Kurdistan 24*. Tilgjengelig fra <https://www.kurdistan24.net/en/news/242a79da-6051-44dc-ba43-a35715b0d3b1> [lastet ned 25. mai 2020]
- Wille, B. (2020, 19. mai). *Kurdish Authorities Clampdown Ahead of Protests*. New York: HRW. Tilgjengelig fra <https://www.hrw.org/news/2020/05/19/kurdish-authorities-clamp-down-ahead-protests> [lastet ned 26. mai 2020]
- WFP, dvs. World Food Programme (2020, 29. februar). *Situation report #73*. Bagdad: WFP. Tilgjengelig fra [https://docs.wfp.org/api/documents/425cf57526854354aecfcfd9db9b7a9/download/?\\_ga=2.135369585.1799472432.1589271360-1201799155.1589271360](https://docs.wfp.org/api/documents/425cf57526854354aecfcfd9db9b7a9/download/?_ga=2.135369585.1799472432.1589271360-1201799155.1589271360) [lastet ned 11. mai 2020]

## Muntlige kilder

Jiyan Foundation for human rights. Møte i Erbil, 26. februar 2020.

UNHCR. Stedlig representant i Irak, Ayman Gharaibeh. Møte Bagdad, 27. mars 2019.